

**1. naloga: RENZOKU [11T]**

Vsako pravilno polje [0.5T]:

5	1	3	•	2	4	
		•		•		
3	5	•	4	1	•	2
		•		•		
1	3	•	2	4	•	5
		•		•		
4	2	•	1	5		3
		•		•		
2	4	•	5	3		1

2. naloga: TRANSCEDENTALNA ALGEBRA [10T]

a) Vsak pravilen odgovor [2T]. Če je v stavku 1 napaka (1 napačna beseda, manjkajoča beseda) [1T].

$\dot{\text{I}}^{\leftarrow -t}$ Človek počasi govori.

$\dot{\Delta}^{\curvearrowright(-i)}$ Ženska spregleda/sprevidi/začne videti.

b) Vsak pravilen odgovor [2T]. Če je v odgovoru 1 napaka (1 napačen znak, manjkajoč znak, znak v potenci namesto spodaj...) [1T].

Slepa ptica bo živel. $(\lambda - \curvearrowright)^{\dot{\text{I}}} + t$

Palček vzleti. $(< \dot{\text{I}})^{\curvearrowright(-i)}$

Velikan je nehal govoriti. $(> \dot{\text{I}})^{\leftarrow i} - t$

Pravila:

Vrstni red: osebek, nato v eksponentu glagol, na koncu lahko še čas

plus pomeni in, minus brez

črka t označuje čas (+t prihodnjik, -t preteklik, če navadno; v eksponentu pomenita hitro/počasi)

(-i) pomeni začeti, i pomeni končati



3. naloga: KRALJ OTOKA [13T]

Vsak pravilen odgovor [2T]. Če sta napisani 2 možnosti, za tistega prebivalca [0T].

Arne je OPRODA

Blaž je VITEZ

Ciril je OPRODA

Črtomir je OPRODA

Domen je VITEZ

Vsak pravilen odgovor [1T]. Vsak napačen odgovor [-1T]. Če je napačnih več kot pravih, [0T].

Kralj otoka se imenuje ARNE, CIRIL ali ČRTOMIR

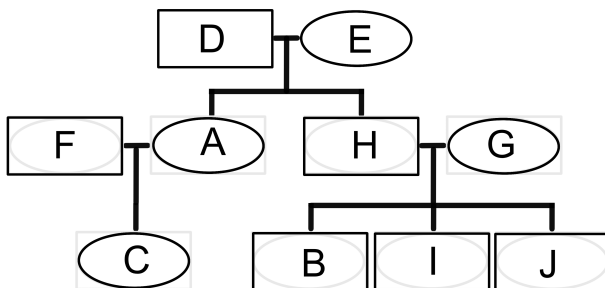


1. in 2. letnik

REŠITVE IN TOČKOVNIK

4. naloga: DRUŽINSKO SREČANJE [14T]

- Za vsako črko, ki je na pravem mestu [1T] (položaji B, I in J so med seboj lahko zamenjani).
- Za vsako izmed **pravilno** postavljenih črk v srednji in najmlajši generaciji, ki je tudi pravilno obkrožena [0.5T].



Razlaga:

A je predstavnik srednje generacije (ima nečaka), zato ne moreta biti tudi oba B in C. Ker sta B in C isti letnik, morata torej biti vnuka, ker je med njima 10 dni razlike, sta iz različnih družin. C nima sestrične, A pa ima hčerko, torej je C iz A-jeve družine. B in I sta vnuka, pa nista iz A-jeve družine, torej ima A le enega otroka. Ta otrok je C, ki je deklica. A ima tri nečake, ime jim je B, I in J, saj je J mlajši od I in torej vnuk.

F ni v krvnem sorodstvu z B, to je možno le, če je njegov stric oz. teta, F je torej A-jeva žena oz. mož. Ker sta G in H mlajša od F, to pomeni, da je Ela babica, D pa dedek. Imata eno hčerko. G in H sta poročena, ker so vse žene starejše, je G ženskega spola, H pa moškega. Zato je tudi F moškega spola, A pa ženska. E ima natanko eno hčerko, to je A, drugi otrok je H.